



KONFERENZEN
SEMINARE
Wissen, das bewegt

IIR

Weiterbildungsindex (WEBI) 2016

Herausgegeben von

IIR GmbH

Institute for International Research

Linke Wienzeile 234

1150 Wien

www.iir.at/weiterbildungsindex

01/891 59 - 0

IIR WEITERBILDUNGSINDEX

Inhaltsverzeichnis

1. Definition	4
1.1. Was ist der IIR Weiterbildungsindex (WEBI)?	4
1.2. Wie wird der IIR Weiterbildungsindex (WEBI) bestimmt?	4
1.3. Bedeutung des IIR Weiterbildungsindex (WEBI)	4
2. Der IIR Weiterbildungsindex (WEBI) 2016	5
2.1. Höhe des WEBI 2016	5
2.2. Welchen Stellenwert hat berufliche Aus- und Weiterbildung in Ihrem Unternehmen?	6
2.2.1. Allgemein	6
2.2.2. Nach Unternehmensgröße	7
2.3. Nach Hierarchie	7
2.4. Wie viele Weiterbildungsveranstaltungen planen Sie 2016 zu besuchen?	8
2.4.1. Allgemein	8
2.4.2. Nach Unternehmensgröße	9
2.4.3. Nach Hierarchie	9
2.5. Wie verändert sich Ihr persönliches Bildungsbudget im nächsten Jahr?	10
2.5.1. Allgemein	10
2.5.2. Nach Unternehmensgröße	11
2.5.3. Nach Hierarchie	11
3. Zusatzfragen	12
3.1. Was ist Ihnen bei der Wahl einer beruflichen Weiterbildungsveranstaltung wichtig?	12
3.1.1. Inhalte	12
3.1.2. Vortragende	13
3.1.3. Sonstiges	14
3.2. Welche Weiterbildungsthemen halten Sie nächstes Jahr für besonders wichtig?	15
4. Anhang	16
4.1. Welchen Stellenwert hat berufliche Aus- und Weiterbildung in Ihrem Unternehmen?	16
4.1.1. Allgemein	16
4.1.2. Nach Unternehmensgröße	16
4.1.3. Nach Hierarchie	16
4.2. Wie viele Weiterbildungsveranstaltungen planen Sie 2016 zu besuchen?	17
4.2.1. Allgemein	17
4.2.2. Nach Unternehmensgröße	17

4.2.3. Nach Hierarchie	17
4.3. Wie verändert sich Ihr persönliches Bildungsbudget im nächsten Jahr?	18
4.3.1. Allgemein	18
4.3.2. Nach Unternehmensgröße	18
4.3.3. Nach Hierarchie	18
4.4. Zusatzfragen	19
4.4.1. Was ist Ihnen bei der Wahl einer beruflichen Weiterbildungsveranstaltung wichtig? ..	19
4.4.1.1. Inhalte.....	19
4.4.1.2. Vortragende	19
4.4.1.3. Sonstiges	19
4.4.2. Welche Weiterbildungsthemen halten Sie nächstes Jahr für besonders wichtig?	20

1. Definition

1.1. Was ist der IIR Weiterbildungsindex (WEBI)?

Der IIR Weiterbildungsindex (WEBI) misst den Stellenwert von beruflicher Aus- und Weiterbildung in Unternehmen. Befragt werden Vorstände, Geschäftsführer, Abteilungsleiter und Mitarbeiter aus österreichischen Unternehmen aller Branchen.

Je höher der Wert ausfällt, desto mehr investieren Unternehmen in berufliche Aus- und Weiterbildung und umso wichtiger ist diese in Unternehmen.

Des Weiteren werden jedes Jahr wechselnde Zusatzfragen gestellt. Der IIR Weiterbildungsindex (WEBI) wird einmal jährlich ermittelt.

1.2. Wie wird der IIR Weiterbildungsindex (WEBI) bestimmt?

Der IIR Weiterbildungsindex (WEBI) wird seit 2015 von der IIR GmbH (Institute for International Research) in Wien ermittelt. Als Grundlage dient eine jährliche Befragung von Personen auf Leitungs- und Mitarbeiterebene, die in österreichischen Unternehmen beschäftigt sind. Dabei werden Personen aus verschiedenen Unternehmensbereichen befragt. Es sind Betriebe aller Größenordnungen vertreten. An der Befragung zum IIR Weiterbildungsindex (WEBI) 2016 haben 242 Personen teilgenommen. Die Befragten wurden gebeten, folgende Fragen zu beantworten:

- **Welchen Stellenwert hat berufliche Aus- und Weiterbildung in Ihrem Unternehmen?**
Die Antwortmöglichkeiten sind: "Sehr wichtig", "Eher wichtig", "Weniger wichtig", "Unwichtig" und "Keine Angabe".
- **Wie viele Weiterbildungsveranstaltungen planen Sie 2016 zu besuchen?**
- **Wie verändert sich Ihr persönliches Bildungsbudget im nächsten Jahr?**
Die Antwortmöglichkeiten sind „Wird mehr“, „Bleibt gleich“, „Wird weniger“, „Weiß ich nicht“ und „Keine Angabe“.

Jeder Antwort wird ein Punktwert zugemessen und gewichtet. Die Summe der Punkte ergibt den IIR Weiterbildungsindex (WEBI).

1.3. Bedeutung des IIR Weiterbildungsindex (WEBI)

Der IIR Weiterbildungsindex (WEBI) gilt als Maßstab für die Bedeutung, die Weiterbildung in der österreichischen Wirtschaft einnimmt. Die Daten lassen Rückschlüsse über die Gesamtentwicklung in Österreich, aber auch über die Entwicklung bezogen auf Unternehmensgröße, Hierarchie oder Abteilung zu.

2. Der IIR Weiterbildungsindex (WEBI) 2016

2.1. Höhe des WEBI 2016

Der IIR Weiterbildungsindex 2016 (WEBI) hat den Wert von 49,6 von 120 möglichen Punkten. Im letzten Jahr betrug der Wert 59,0 Punkte.

Der IIR Weiterbildungsindex (WEBI) ist im Vergleich zum Vorjahr um 9,4 Punkte auf 49,6 Punkte gesunken. Das ist ein deutlicher Rückgang. Zurückzuführen ist dieser vor allem darauf, dass die Befragten für 2016 im Durchschnitt deutlich weniger Veranstaltungsbesuche planen, als dies noch im Vorjahr der Fall war.

Die subjektive Wahrnehmung der Bedeutung von beruflicher Weiterbildung ist jedoch weiterhin hoch. 87 % der Umfrageteilnehmer meinen, dass Weiterbildung in ihrem Unternehmen „Sehr wichtig“ oder „Wichtig“ sei. Im Vorjahr lag dieser Wert bei 91 %, war jedoch im Bereich „Sehr wichtig“ um 5 Prozentpunkte höher.

Der deutliche Unterschied zum Vorjahr zeigt sich bei der Frage nach den geplanten Weiterbildungsveranstaltungen für das kommende Jahr. Während im Vorjahr 37 % der Befragten angaben, mehr als drei Weiterbildungen zu planen, lag der Wert bei der aktuellen Umfrage nur mehr bei 19 %. Die Nennungen bei zwei oder drei geplanten Weiterbildungen blieben in etwa gleich, der Wert bei nur einer geplanten Veranstaltung stieg jedoch um 16 Prozentpunkte auf 23 %. Das legt den Schluss nahe, dass das Bildungsbudget für 2016 gekürzt wird. Auf diese Frage jedoch gaben 60 % der Befragten die Antwort, dass das Bildungsbudget gleich bleibt und jeweils 11 % bzw. 14 % gehen von einem steigenden bzw. sinkenden Budget aus. Das entspricht wiederum nahezu den Vorjahreswerten. Woran dies liegen kann, wird im Folgenden bei der Detailauswertung (siehe Kapitel 2.5) beleuchtet.

Es werden folgende Fragen in die Berechnung einbezogen:

- „Welchen Stellenwert hat berufliche Aus- und Weiterbildung in Ihrem Unternehmen?“ (Gewichtung 0,2)
- „Wie viele Weiterbildungsveranstaltungen planen Sie 2016 zu besuchen?“ (Gewichtung 0,4)
- „Wie verändert sich Ihr persönliches Bildungsbudget im nächsten Jahr?“ (Gewichtung 0,4)

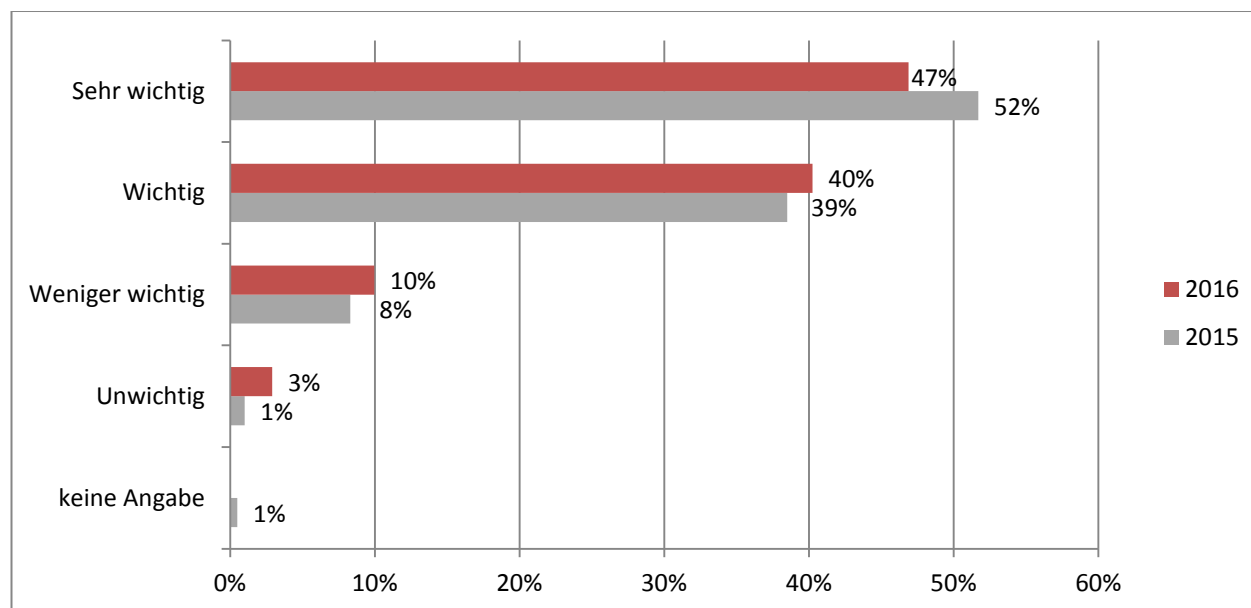
Die Frage nach dem Stellenwert ist deshalb geringer gewichtet, weil angenommen werden kann, dass ein allgemeiner Konsens über die hohe bzw. sehr hohe Bedeutung von Weiterbildung besteht. Ob dafür auch tatsächlich Mittel eingesetzt werden, ergibt sich aus den höher gewichteten Fragen nach dem Bildungsbudget und den geplanten Veranstaltungsbesuchen.

Im Folgenden werden die einzelnen Fragen des IIR Weiterbildungsindex (WEBI) im Detail betrachtet.

2.2. Welchen Stellenwert hat berufliche Aus- und Weiterbildung in Ihrem Unternehmen?

2.2.1. Allgemein

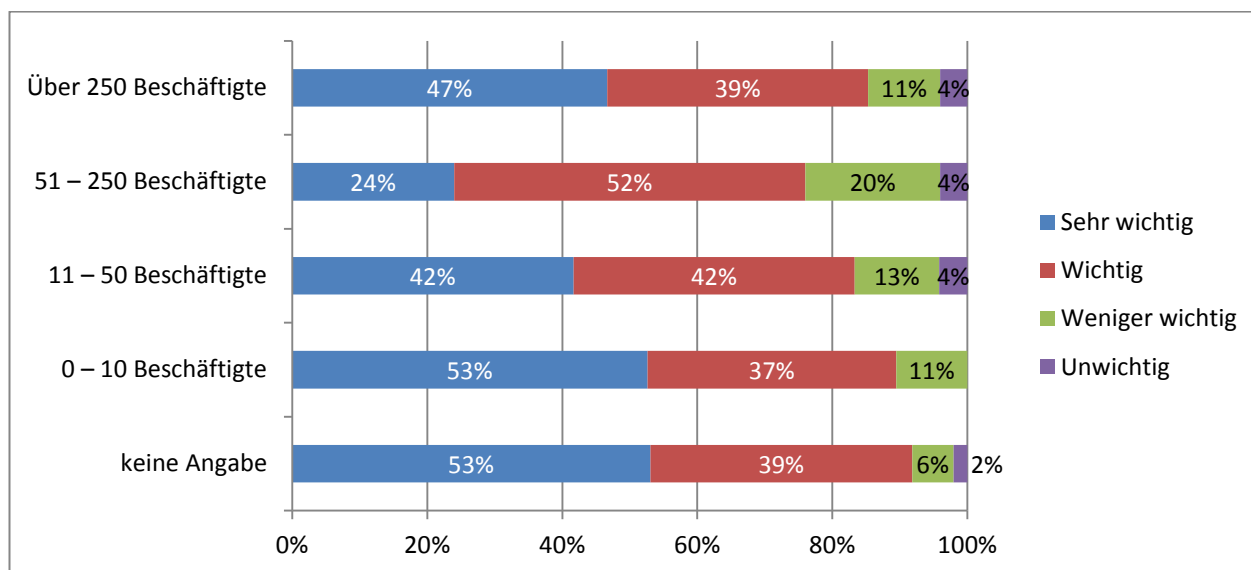
Welchen Stellenwert hat berufliche Aus- und Weiterbildung in Ihrem Unternehmen?



Die Befragten bewerten den Stellenwert von beruflicher Aus- und Weiterbildung in ihrem Unternehmen als hoch. So sind 87 % der Befragten der Meinung, dass dies „Sehr wichtig“ oder „Wichtig“ ist. Der Stellenwert von beruflicher Aus- und Weiterbildung ist im Vergleich zum Vorjahr jedoch leicht gesunken. Während über die Hälfte (52 %) der Befragten 2015 der Meinung waren, dass Weiterbildung „Sehr Wichtig“ ist, liegt dieser Wert 2016 bei 47 %. Hier ist bei allen Antwortmöglichkeiten die größte Veränderung zu beobachten. Wie dies nach Unternehmensgröße oder Position variiert, wird im Folgenden beleuchtet.

2.2.2. Nach Unternehmensgröße

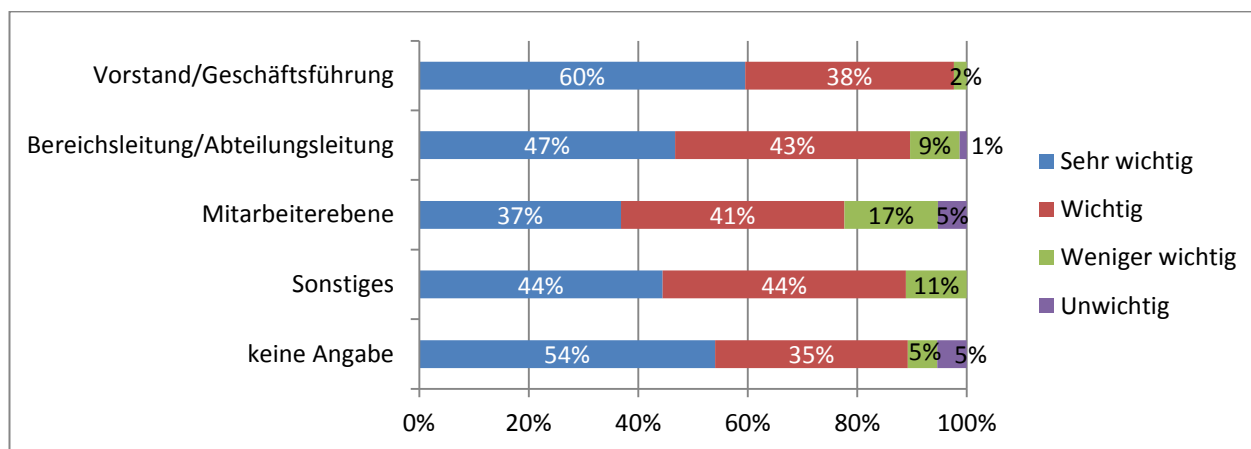
Welchen Stellenwert hat berufliche Aus- und Weiterbildung in Ihrem Unternehmen?



Ein eindeutiger Trend in Richtung großer oder kleiner Unternehmen hinsichtlich des Stellenwertes an Weiterbildung ist nicht zu beobachten.

2.3. Nach Hierarchie

Welchen Stellenwert hat berufliche Aus- und Weiterbildung in Ihrem Unternehmen?

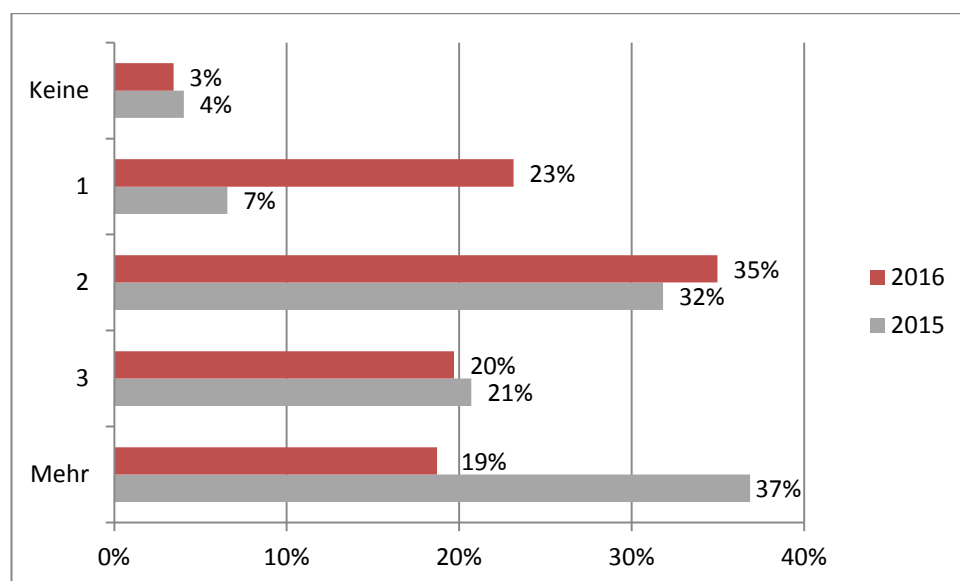


Nach Hierarchieebene können deutliche Unterschiede bei der Weiterbildung festgestellt werden: Je höher die Position der Befragten, desto höher der Stellenwert von beruflicher Weiterbildung.

2.4. Wie viele Weiterbildungsveranstaltungen planen Sie 2016 zu besuchen?

2.4.1. Allgemein

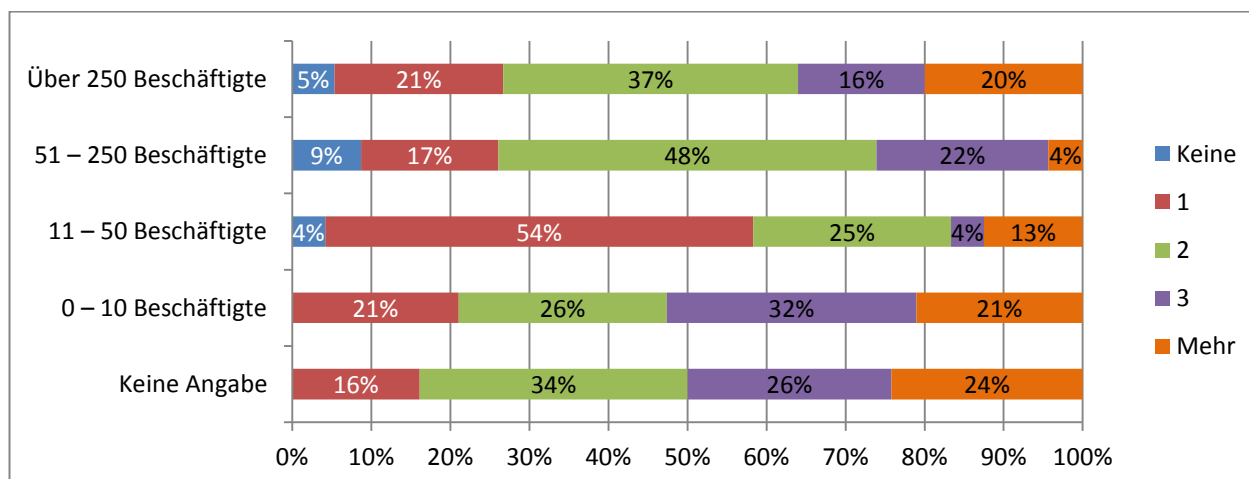
Wie viele Weiterbildungsveranstaltungen planen Sie 2016 zu besuchen?



Hier ist ein starker Rückgang an geplanten Weiterbildungen zu verzeichnen. Nur 19 % der Befragten möchten im Jahr 2016 mehr als drei Weiterbildungen besuchen. Im Vorjahr lag dieser Wert noch bei 37 %. Die Mehrzahl der Befragten möchten zwei (35 %) oder drei (20 %) Veranstaltungen besuchen. Diese Werte entsprechen in etwa den Vorjahreswerten. Eine große Verschiebung gibt es ebenfalls bei jenen Personen, die nur eine Weiterbildungsveranstaltung besuchen möchten. Hier ist der Wert von 7 % auf 23 % angewachsen. Somit ist eindeutig ein Trend zu weniger Teilnahmen an Weiterbildungsveranstaltungen zu verzeichnen.

2.4.2. Nach Unternehmensgröße

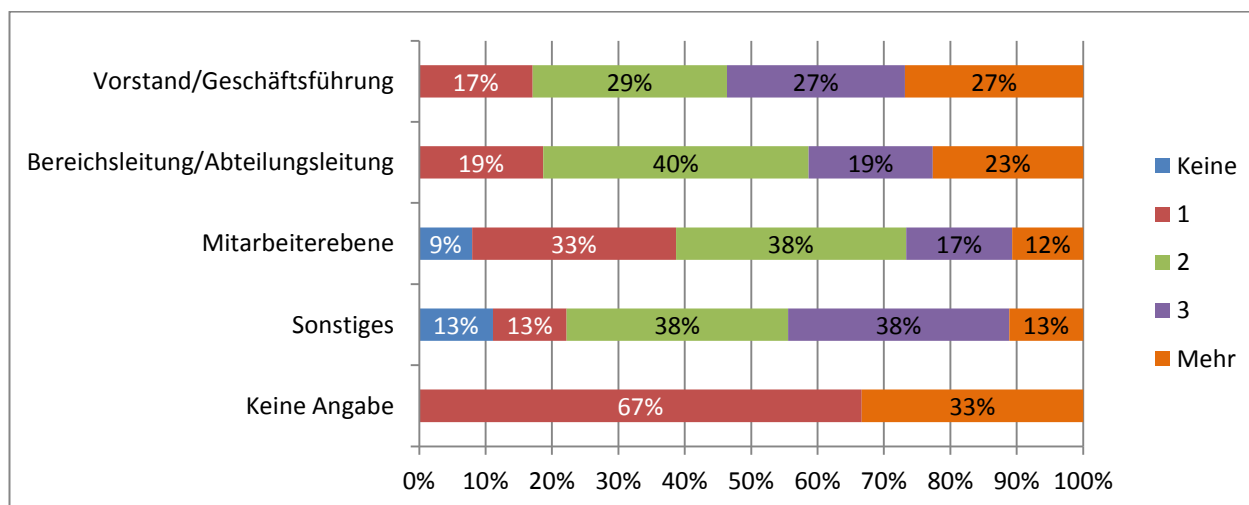
Wie viele Weiterbildungsveranstaltungen planen Sie 2016 zu besuchen?



Hier kann kein eindeutiger Trend nach Unternehmensgröße festgestellt werden. Bei Unternehmen ab 51 Beschäftigten planen über 70 % mindestens zwei Weiterbildungen zu besuchen. In der Kategorie 11 – 50 Beschäftigte liegt er bei 42 % und bei unter 10 Beschäftigten jedoch wieder bei 79 %.

2.4.3. Nach Hierarchie

Wie viele Weiterbildungsveranstaltungen planen Sie 2016 zu besuchen?

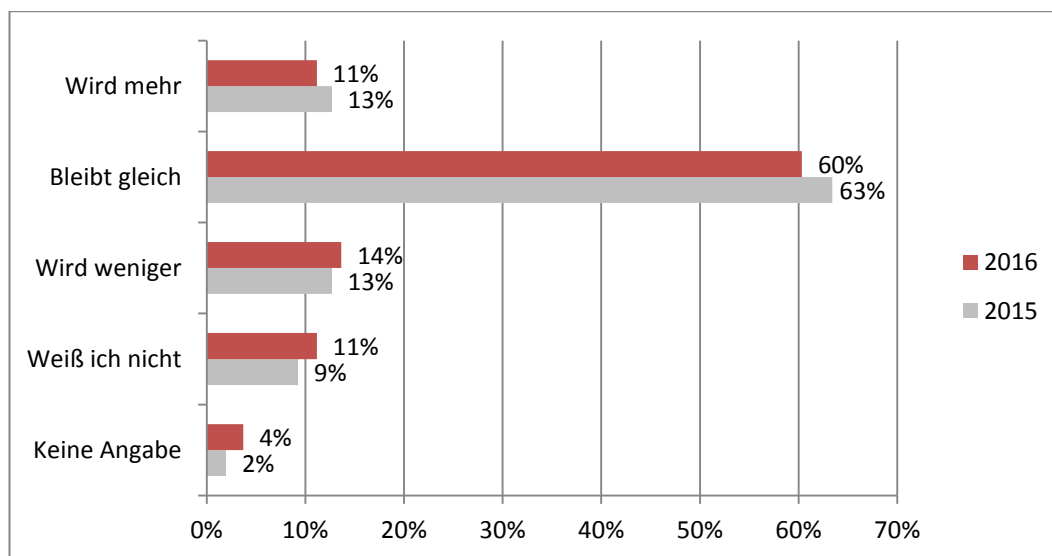


Es ist eindeutig erkennbar, dass die Anzahl an geplanten Weiterbildungen mit sinkender Hierarchieebene abnimmt. Während im Bereich von Vorstand und Geschäftsführung mehr als die Hälfte drei oder mehr Weiterbildungen planen, sind dies auf Mitarbeitererebene nur mehr 29 %. Der Anteil an keiner oder nur einer Weiterbildung für 2016 liegt auf dieser Hierarchieebene bereits bei 42 %, während er bei höheren Hierarchieebenen bei maximal 19 % liegt.

2.5. Wie verändert sich Ihr persönliches Bildungsbudget im nächsten Jahr?

2.5.1. Allgemein

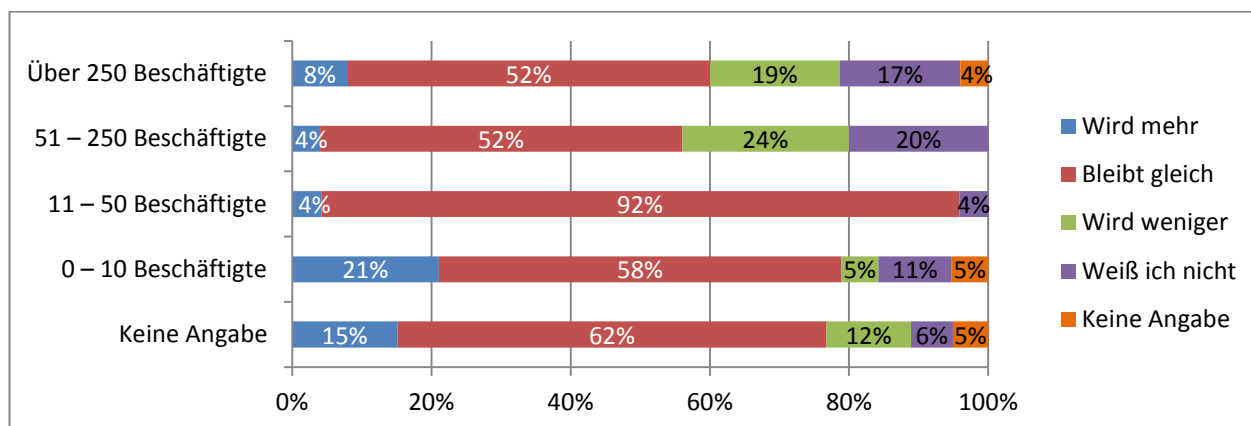
Wie verändert sich Ihr persönliches Bildungsbudget im nächsten Jahr?



Wie bei vorheriger Frage erhoben wurde, sind für 2016 weniger Weiterbildungsveranstaltungen geplant. Deshalb ist erstaunlich, dass 60 % der Befragten der Meinung sind, dass das Bildungsbudget gleich bleibt. Das entspricht auch in etwa dem Wert vom letzten Jahr. 11 % gehen von einem steigenden und 14 % von einem sinkenden Bildungsbudget aus. Warum planen die Befragten dann aber weniger Veranstaltungsbesuche? Die Antwort könnte bei teureren oder längeren Ausbildungen zu finden sein. Eine Möglichkeit wäre jedoch auch, dass die Umfrageteilnehmer aufgrund Zeitmangels oder aus anderen Gründen ihr Bildungsbudget nicht voll ausschöpfen. Eine andere Möglichkeit wäre, dass vor allem Personen auf Mitarbeiterebene mit sinkendem Bildungsbudget rechnen, es jedoch nicht genau wissen und somit weniger Veranstaltungen planen. Dies wird durch die Ausführungen unter 2.4.3 und 2.5.3 deutlich. Diese Fragen werden beim WEBI 2017 Thema sein.

2.5.2. Nach Unternehmensgröße

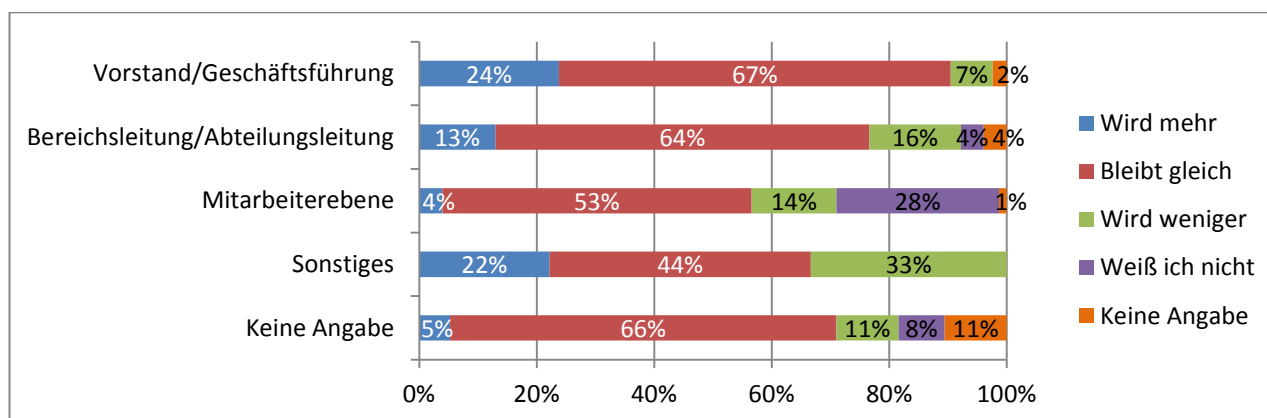
Wie verändert sich Ihr persönliches Bildungsbudget im nächsten Jahr?



Interessant ist der Trend, dass bei sehr kleinen Unternehmen (bis zu 10 Beschäftigte) der größte Anteil an Befragten mit einem steigenden Bildungsbudget rechnet. Den höchsten Anteil an sinkendem Budget verzeichnen Betriebe ab 51 Mitarbeitern.

2.5.3. Nach Hierarchie

Wie verändert sich Ihr persönliches Bildungsbudget im nächsten Jahr?



Wie auch bei der Frage nach den geplanten Weiterbildungen zeigt sich hier ein Trend von mehr Weiterbildungsbudget für höhere Hierarchieebenen. Im Bereich Vorstand und Geschäftsführung gehen 24 % von einem steigenden Bildungsbudget aus, während es bei Mitarbeitern nur mehr 4 % sind. Über ein Viertel der Personen auf Mitarbeitererebene weiß jedoch nicht, welches Bildungsbudget für 2016 geplant ist und muss sich somit überraschen lassen.

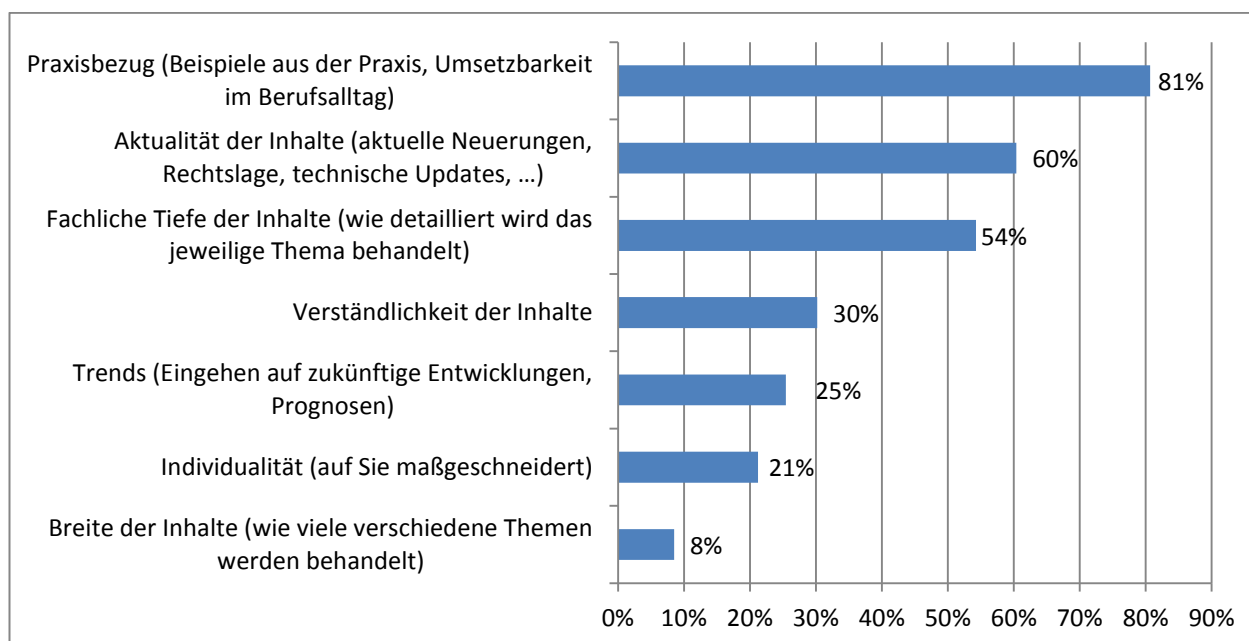
3. Zusatzfragen

Beim IIR Weiterbildungsindex (WEBI) 2016 haben wir die Teilnehmer gebeten, zwei weitere interessante Fragen zu beantworten. Dabei ging es um ihre persönlichen Präferenzen, was Weiterbildungsveranstaltungen betrifft.

3.1. Was ist Ihnen bei der Wahl einer beruflichen Weiterbildungsveranstaltung wichtig?

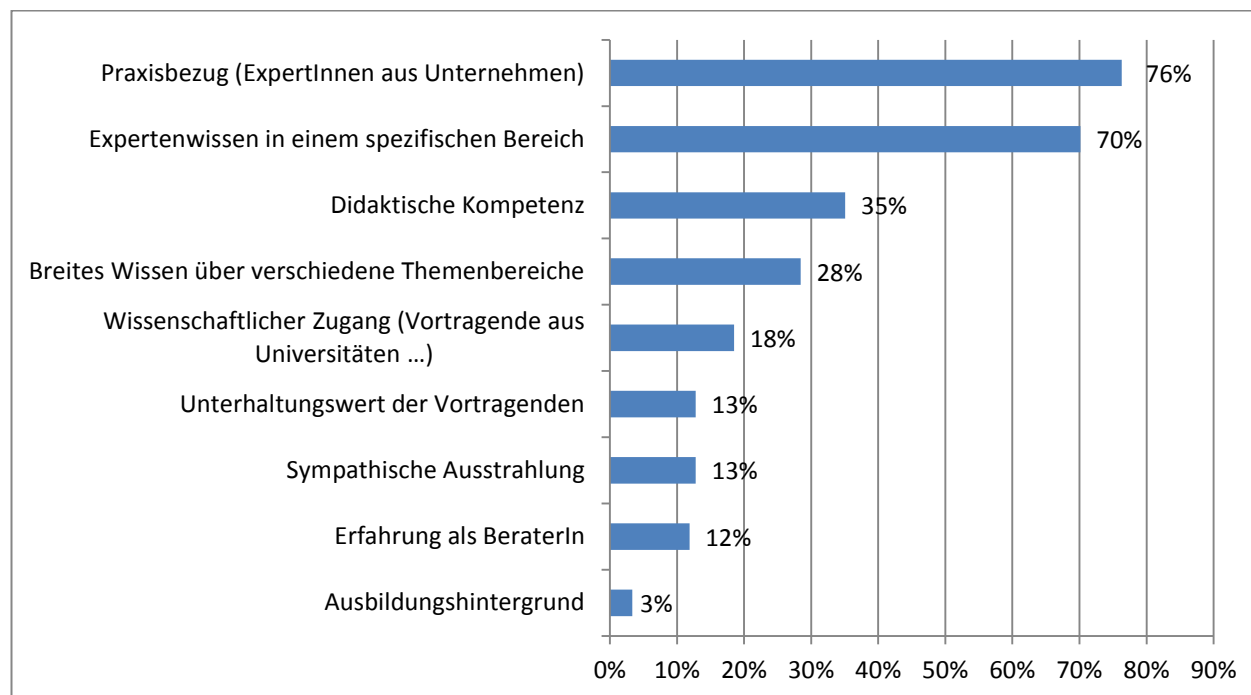
Wir haben die Teilnehmer der Umfrage gebeten, nach den drei Kriterien Inhalt, Vortragende und Sonstiges aus vorgegebenen Antworten zu wählen, was ihnen bei einer Weiterbildung wichtig ist. Dabei waren jeweils drei Antworten möglich.

3.1.1. Inhalte



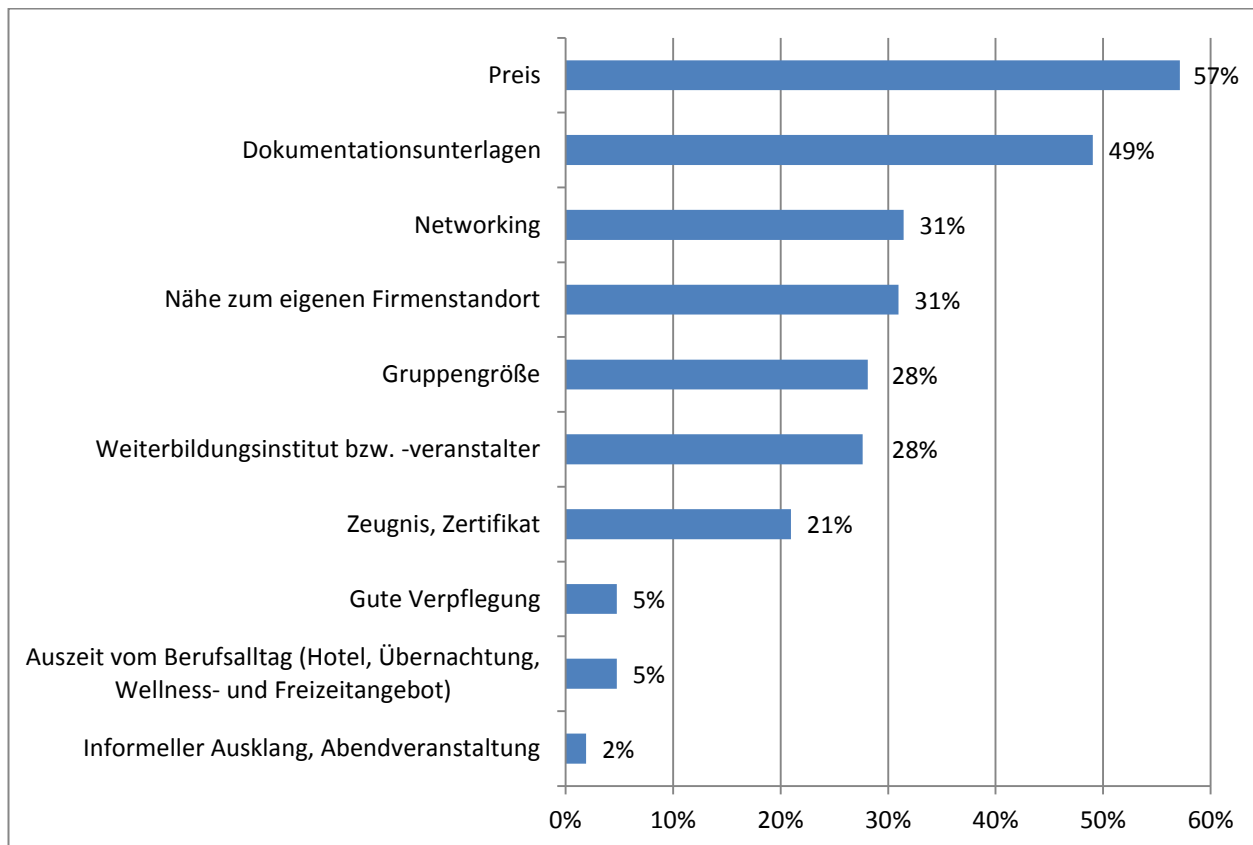
Ganz eindeutig ersichtlich ist, dass den Befragten der Praxisbezug der Inhalte das Wichtigste bei einer Weiterbildungsveranstaltung ist. 81 % der Teilnehmer an der Umfrage haben sich für diese Antwort entschieden. Ebenfalls von großer Bedeutung, da es über die Hälfte der Befragten ausgewählt hat, sind die Aktualität und die fachliche Tiefe der Inhalte. Die Breite der Inhalte ist hingegen nur für 8 % relevant. Somit ist festzuhalten, dass sich Veranstaltungsteilnehmer sehr fachspezifische Themen mit hoher Aktualität und Praxisbezug wünschen, während für sie eine Vielzahl an behandelten Themen weniger wichtig ist.

3.1.2. Vortragende



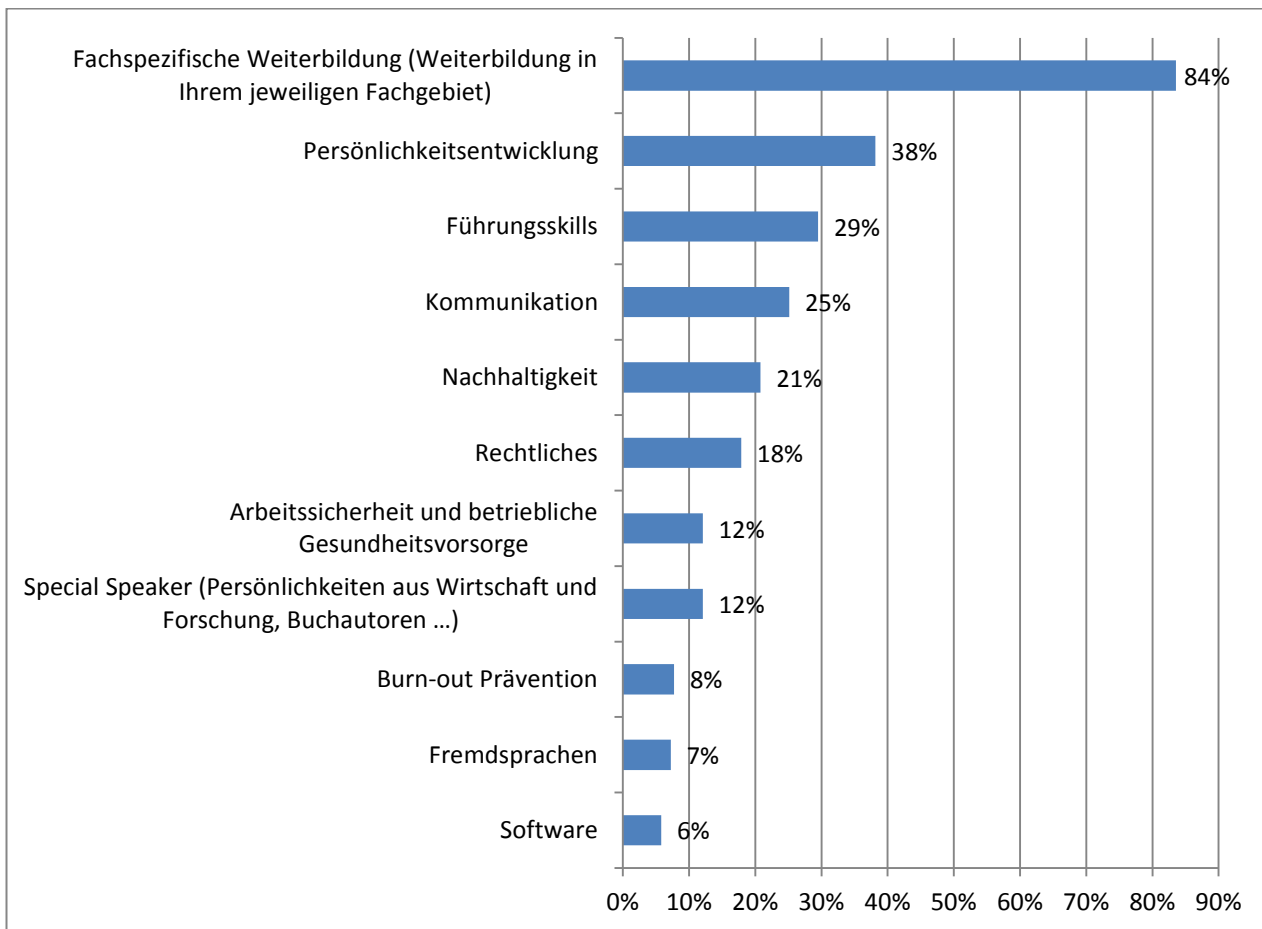
Die Antworten hinsichtlich der Veranstaltungsthemen spiegeln sich auch an den Wünschen an die Vortragenden wider. Die Befragten wünschen sich Praktiker mit Expertenwissen in einem spezifischen Bereich. Weit abgeschlagen folgen dann didaktische Kompetenz und breites Wissen über verschiedene Themenbereiche. Der Unterhaltungs- und Sympathiewert der Vortragenden ist nur für jeweils knapp über ein Zehntel der Befragten interessant und der Ausbildungshintergrund ist den Befragten mit einer Nennung von 3 % fast egal.

3.1.3. Sonstiges



Das wichtigste Merkmal im Bereich „Sonstiges“ sind für die Befragten Preis und Dokumentationsunterlagen. Danach folgen erst bei ca. einem Drittel der Befragten Networking-Möglichkeit, Nähe zum Firmenstandort, Gruppengröße und Veranstalter. Sehr unwichtig sind den Befragten eine Abendveranstaltung, eine Auszeit vom Berufsalltag in einem netten Hotel oder gute Verpflegung.

3.2. Welche Weiterbildungsthemen halten Sie nächstes Jahr für besonders wichtig?



84 % der Befragten haben sich für fachspezifische Weiterbildungen ausgesprochen. Weit abgeschlagen kommen Veranstaltungen zu Persönlichkeitsentwicklung (38 %), Führungsskills (29 %) und Kommunikation (25 %).

4. Anhang

4.1. Welchen Stellenwert hat berufliche Aus- und Weiterbildung in Ihrem Unternehmen?

4.1.1. Allgemein

Antwort	2016	2015
Sehr wichtig	113	106
Wichtig	97	79
Weniger wichtig	24	17
Unwichtig	7	2
Gesamtergebnis	241	204

4.1.2. Nach Unternehmensgröße

Antwort	nach Unternehmensgröße					Gesamtergebnis
	Keine Angabe	0 – 10 Beschäftigte	11 – 50 Beschäftigte	51 – 250 Beschäftigte	Über 250 Beschäftigte	
Sehr wichtig	52	10	10	6	35	113
Wichtig	38	7	10	13	29	97
Weniger wichtig	6	2	3	5	8	24
Unwichtig	2		1	1	3	7
Gesamtergebnis	98	19	24	25	75	241

4.1.3. Nach Hierarchie

Antwort	nach Hierarchie					Gesamtergebnis
	Keine Angabe	Sonstiges	Mitarbeiter-ebene	Bereichsleitung/Abteilungsleitung	Vorstand/Geschäftsführung	
Sehr wichtig	20	4	28	36	25	113
Wichtig	13	4	31	33	16	97
Weniger wichtig	2	1	13	7	1	24
Unwichtig	2		4	1		7
Gesamtergebnis	37	9	76	77	42	241

4.2. Wie viele Weiterbildungsveranstaltungen planen Sie 2016 zu besuchen?

4.2.1. Allgemein

Antwort	2016	2015
Keine	7	8
1	47	13
2	71	63
3	40	41
Mehr	38	73
Gesamtergebnis	203	198

4.2.2. Nach Unternehmensgröße

Antwort	nach Unternehmensgröße					Gesamtergebnis	
	Keine Angabe	0 – 10 Beschäftigte	11 – 50 Beschäftigte	51 – 250 Beschäftigte	Über 250 Beschäftigte		
Keine				1	2	4	7
1	10	4	4	13	4	16	47
2	21	5	5	6	11	28	71
3	16	6	6	1	5	12	40
Mehr	15	4	4	3	1	15	38
Gesamtergebnis	62	19	19	24	23	75	203

4.2.3. Nach Hierarchie

Antwort	nach Hierarchie					Gesamtergebnis
	Keine Angabe	Sonstiges	Mitarbeiter Ebene	Bereichsleitung/ Abteilungsleitung	Vorstand/ Geschäftsführung	
Keine		1	6			7
1	2	1	23	14	7	47
2		3	26	30	12	71
3		3	12	14	11	40
Mehr	1	1	8	17	11	38
Gesamtergebnis	3	8	69	75	41	203

4.3. Wie verändert sich Ihr persönliches Bildungsbudget im nächsten Jahr?

4.3.1. Allgemein

Antwort	2016	2015
Wird mehr	27	26
Bleibt gleich	146	130
Wird weniger	33	26
Weiß ich nicht	27	19
Keine Angabe	9	4
Gesamtergebnis	242	205

4.3.2. Nach Unternehmensgröße

Antwort	nach Unternehmensgröße					Gesamt- ergebnis
	keine Angabe	0 – 10 Beschäftigte	11 – 50 Beschäftigte	51 – 250 Beschäftigte	Über 250 Beschäftigte	
Wird mehr	15	4	1	1	6	27
Bleibt gleich	61	11	22	13	39	146
Wird weniger	12	1		6	14	33
Weiß ich nicht	6	2	1	5	13	27
Keine Angabe	5	1			3	9
Gesamtergebnis	99	19	24	25	75	242

4.3.3. Nach Hierarchie

Antwort	nach Hierarchie					Gesamt- ergebnis
	keine Angabe	Sonstiges	Mitarbeiter- ebene	Bereichsleitung/ Abteilungsleitung	Vorstand/ Geschäftsführung	
Wird mehr	2	2	3	10	10	27
Bleibt gleich	25	4	40	49	28	146
Wird weniger	4	3	11	12	3	33
Weiß ich nicht	3		21	3		27
Keine Angabe	4		1	3	1	9
Gesamtergebnis	38	9	76	77	42	242

4.4. Zusatzfragen

4.4.1. Was ist Ihnen bei der Wahl einer beruflichen Weiterbildungsveranstaltung wichtig? Pro Kategorie konnten drei Antworten gewählt werden.

4.4.1.1. Inhalte

Antwort	Nennungen
Praxisbezug (Beispiele aus der Praxis, Umsetzbarkeit im Berufsalltag)	171
Aktualität der Inhalte (aktuelle Neuerungen, Rechtslage, technische Updates, ...)	128
Fachliche Tiefe der Inhalte (wie detailliert wird das jeweilige Thema behandelt)	115
Verständlichkeit der Inhalte	64
Trends (Eingehen auf zukünftige Entwicklungen, Prognosen)	54
Individualität (auf Sie maßgeschneidert)	45
Breite der Inhalte (wie viele verschiedene Themen werden behandelt)	18

4.4.1.2. Vortragende

Werte	Nennungen
Praxisbezug (ExpertInnen aus Unternehmen)	161
Expertenwissen in einem spezifischen Bereich	148
Didaktische Kompetenz	74
Breites Wissen über verschiedene Themenbereiche	60
Wissenschaftlicher Zugang (Vortragende aus Universitäten ...)	39
Sympathische Ausstrahlung	27
Unterhaltungswert der Vortragenden	27
Erfahrung als BeraterIn	25
Ausbildungshintergrund	7

4.4.1.3. Sonstiges

Werte	Nennungen
Preis	120
Dokumentationsunterlagen	103
Networking	66
Nähe zum eigenen Firmenstandort	65
Gruppengröße	59
Weiterbildungsinstitut bzw. -veranstalter	58
Zeugnis, Zertifikat	44
Auszeit vom Berufsalltag (Hotel, Übernachtung, Wellness- und Freizeitangebot)	10
Gute Verpflegung	10
Informeller Ausklang, Abendveranstaltung	4

4.4.2. Welche Weiterbildungsthemen halten Sie nächstes Jahr für besonders wichtig?

Werte	Nennungen
Fachspezifische Weiterbildung (Weiterbildung in Ihrem jeweiligen Fachgebiet)	173
Persönlichkeitsentwicklung	79
Führungsskills	61
Kommunikation	52
Nachhaltigkeit	43
Rechtliches	37
Special Speaker (Persönlichkeiten aus Wirtschaft und Forschung, Buchautoren ...)	25
Arbeitssicherheit und betriebliche Gesundheitsvorsorge	25
Burn-out Prävention	16
Fremdsprachen	15
Software	12